

1. Versions d'Ubuntu

<i>versió</i>	<i>nom</i>	<i>publicat</i>	<i>notes</i>
Ubuntu 8.04	Hardy Heron	24/04/2008	LTS (long time supported) - 3 anys
Ubuntu 8.10	Intrepid Ibex	30/10/2008	
Ubuntu 9.04	Jaunty jackalope	23/04/2009	
Ubuntu 9.10	Karmic Koala	29/10/2009	
Ubuntu 10.04	Lucid Linx	29/04/2010	LTS (en Abril de 2010)

L'article complet es pot trobar a:

<http://www.informatics.cat/wiki/index.php/Ubuntu>

Ubuntu és una distribució de GNU/Linux formada pel **kernel (nucli) de linux**, més el **programari de GNU** i altres programes lliures: **ofimàtica, internet, tractament de imatges, etc** (tot en un CD!).

Pots trobar més informació del programari lliure pots anar a <http://parevitoria.edu.gva.es/> en *El raconet del Programari Lliure > Nivell divulgatiu*, on trobaràs el document:

<http://parevitoria.edu.gva.es/deprogra/bax/plliure.pdf>

2. Instal·lar Ubuntu

Aconseguir Ubuntu

1. Descarregar el CD imatge (.iso) del lloc web www.ubuntu.com. Aquest és el **Live CD**
 1. Escollir la versió: **Desktop** per a **ordinadors personals** (o la **Server** per servidors).
 2. Escollir el servidor de baixada (Spain, caliu...)
 3. Escollir arquitectura: PC normal i corrent, cal triar i386 (tant per a INTEL com per AMD).
 4. Iniciar la descàrrega
2. Comprovar en qualsevol cas les sumes md5 (Veure pàgina 8)
3. Gravar la imatge .iso en un CD verge, amb un programa gravador:
 1. des de programari lliure: el gravador d'Ubuntu (**Brasero**)
 2. des de programari propietari: el gravador per defecte de Windows o el **Nero**
4. És un procés automàtic, però és millor activar l'opció de comprovar la gravació i seleccionar una velocitat baixa.

☑ Iniciar la instal·lació (des de Windows XP ;-)

Passes prèvies...

- Passar un (o dos) netejadors de registre (recomane CCleaner i Eusing Free Registry)
- Passar el "Liberador de espacio en disco"
- Passar el "Defragmentador"

(Tot açò ja no serà necessari en Ubuntu)

Provar Ubuntu al nostre ordinador

- Introduir el CD a la safata del lector principal
- Reiniciar l'ordinador. (Si no arrenca des del CD, comprovar el boot de la BIOS)
- Escollir l'idioma (català); la resta de missatges sortiran en la llengua triada.
- Apareixen les opcions:
 - Iniciar ubuntu sense fer cap canvi a l'ordinador (provar ubuntu sense perdre res).
 - Instal·lar Ubuntu.
 - Comprovar que el CD no té errades.
 - Comprovar l'estat de la memòria RAM de l'ordinador.
 - Arrencar del Disc dur, amb el Sistema Operatiu actualment instal·lat.
- Podem comprovar els defectes del CD (sols és necessari una vegada)
- Triar l'opció "**Iniciar Ubuntu sense fer cap canvi**" i així es veu com funciona.
- Deixar que s'instal·le (fins que es veu l'escriptori)
- En la **barra de tasques**, anar a...
- Sistema | Administració | Comprovació del sistema i passar el test (no cal enviar-lo) i així ens asegurem que tenim una compatibilitat bàsica.
- Sistema | Administració | Controladors de maquinari per detectar si cal cap controlador especial).

(Si tens una targeta gràfica ATI, ves amb compte com l'instal·les; jo no carregaria el control·lador FGLRX)

☑ Instal·lar Ubuntu

Si tot va bé, ja podem passar al pas següent: instal·lar l'Ubuntu sense esborrar (per ara) Windows.

- Doble clic a la icona **Instal·lar Ubuntu**, deixar que s'iniciï l'instal·lador i anar seleccionant...
 - Idioma: Català
 - Regió: Madrid
 - Teclat: Catalan with middle dot
- I arribarem a les particions del disc dur i totes les opcions que tenim.

Particions (en un disc de 80 GB, per exemple)

- Esborrar el disc sencer: esborrarà tot el disc, i farà les particions automàticament.
- Redimensionar partició: està activa si troba altres particions.
- **Editar manualment la taula de particions.** Permet editar les particions manualment.

- Escollim la tercera opció (ahí, sense por!!!).
 - Comprovar que hi està la partició de Windows, en el sistema ntfs
 - Redimensionar-la a 30 GB (o siga, 30.000 MB) si en tenim prou
 - Crear les altres particions: totes són **Partició lògica** i estan ubicades al **principi** (veure el quadre)

Partició	Sistema de fitxers	Punt de muntatge	Mida	Senyalador	Format	Sistema Operatiu
/dev/sda1	ntfs		30.000 MB	Boot		Windows (C:)
/dev/sda2	ext4	/	7.000 MB		√	Linux
/dev/sda3	intercanvi	swap	1.000 MB			Linux
/dev/sda4	ext4	/home	La resta		√	Linux

I dir-li que d'acord si tot està bé (els valors en MB hauràn variat un poc)

Si es disposa de dues unitats de disc, és aconsellable tenir una partició addicional per a fer-hi periòdicament còpies de seguretat de les dades, en cas d'avaria de l'altre disc.

Dades importants per crear l'usuari principal.

- **El teu nom:** nom real d'usuari, el nostre nom o el càrrec que desempeña (director)
- **Nom per entrar:** identifica a l'usuari del sistema. cinc lletres o més, sense accents.
- **Contrasenya:** millor de vuit lletres o més (majúscules, minúscules i nombres)
- **Nom d'aquest ordinador:** per reconèixer-lo en xarxa, millor sense accents, ç ñ...

L'instal·lador avisa de com s'instal·larà la configuració que s'acaba de fer, i demana confirmació

Comença el procés real d'instal·lació: Sistema operatiu + Programari = uns 25 minuts tot. 😊

En acabar avisa per extreure el CD i ja es pot rearrancar.

☑ **Per a usuaris experts!**

Instal·lació nova, preservant l'usuari antic i les dades

Els directoris / i **/home** estan separats, per tant podem triar quina partició formatar. Formatem el /, però no formatem el **/home**, sols el muntem. D'aquesta manera al reinstal·lar tindrem les mateixes configuracions en els programes, i els nostres arxius.

Instal·lació neta amb usuari nou, sense perdre les dades del vell

Iniciar Ubuntu amb CD, i abans de instal·lar, muntar la partició **/home**, canviar el nom de l'**usuari**, per **nou_usuari**. Un cop instal·lem ens crearà el **nou_usuari**, però conservarem la carpeta del vell.

3. Configurar Ubuntu

No actualitzeu el sistema encara que ho demane (Cal fer-lo patir un poc!)

Aquesta configuració és opcional, però es fa així perquè tots els ordinadors de l'IES, amb l'Ubuntu instal·lat, tinguen el mateix aspecte i les coses al mateix lloc. Açò ens facilita la feina.

A la barra d'eines, fem clic a **Sistema** i ...

☑ **Comprovar l'idioma i actualitzar els mòduls**

- Sistema > Administració > Suport de idioma. *(demanderà la contrasenya)*
 - Comprovar que està el català-valencià i llevar l'anglès.
- Sistema > Administració > Fonts de programari
 - Pestanya Actualitzacions: Actualitzar versions normals (no sols les LTS)
 - Pestanya estadístiques > Tramet estadístiques

☑ **Actualització del sistema (ara sí)**

- Sistema > Administració > Gestor d'actualitzacions > Comprova *(demanderà la contrasenya)*
- Comprovarà les actualitzacions pendents i baixarà tot el que necessite, de forma automàtica, l'usuari sols ha de donar conformitat al procés.

☑ **Posar llançadors (icones) a l'escriptori**

- Com a exemple, posarem el llançador (icona) de la Calculadora, i després l'esborrarem
 - Sistema > Aplicacions > Accessoris > Calculadora
 - Clic dreta i seleccionar l'opció: Afegix aquest llançador a l'escriptori
- Ara sols el queda decidir quins llançadors vols tenir a l'escriptori

Per a usuaris normals: OpenOffice (Writer, Calc, Impress, Draw), El Gimp, VLC, ...

Per a usuaris avançats: Editor Gedit, Terminal, Captura de pantalla, ...

☑ **Configurar el quadre (la barra d'eines) del sistema**

Clic dreta sobre un lloc lliure de la **barra principal** (Aplicacions, Llocs, Sistema, Surt, Usuari...)

- Propietats
 - General
 - Orientació: Inferior
 - Marcar Expandeix
 - Fons
 - Elegir color i transparència

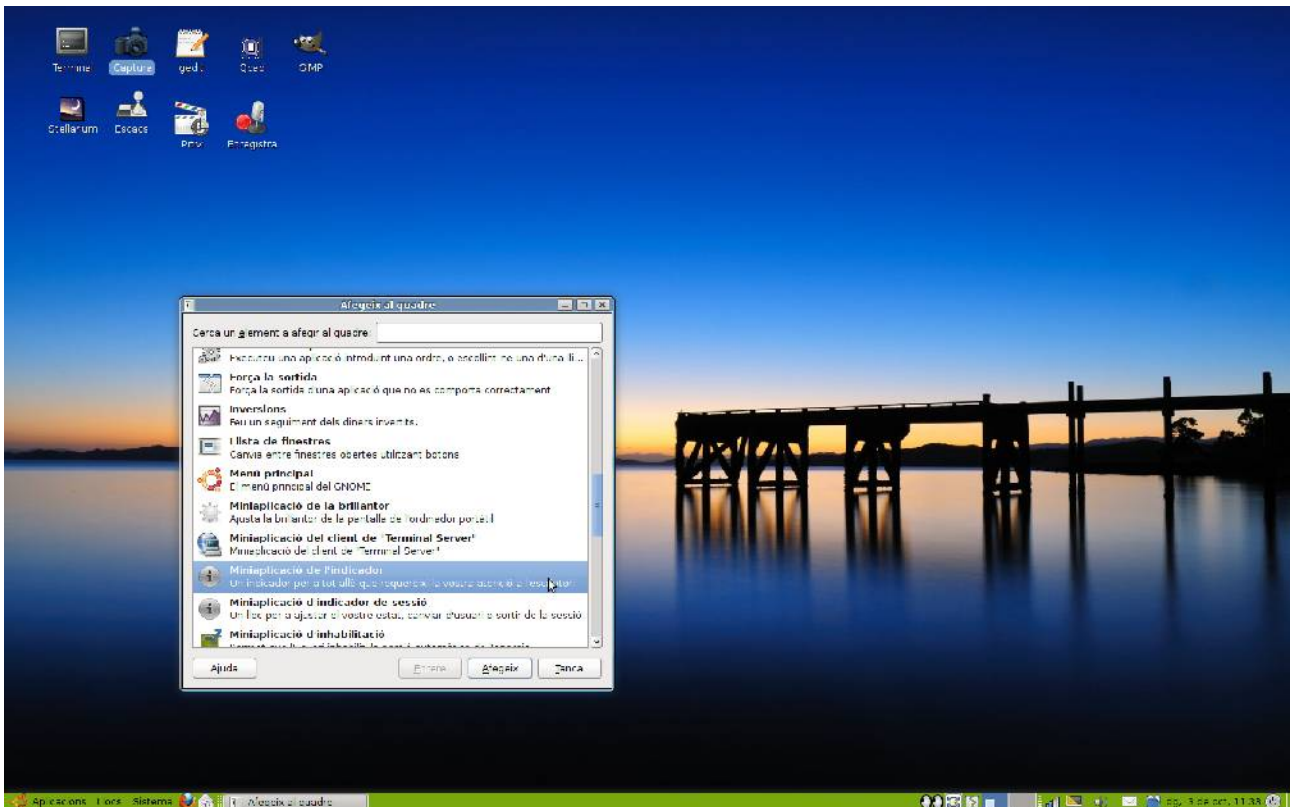
Tornem a fer clic dreta sobre un lloc lliure del quadre i...

- Afegeix al quadre
 - Llista de finestres
 - Ulls | Connexió a xarxa | Força la sortida | Canviador d'espais de treball
 - Mostra l'escriptori | Miniaplicació de l'indicador | Paperera | Calendari | Usuari

Esborrar un quadre (una barra d'eines)...

- Clic dreta sobre la **barra d'escriptoris**
- Suprimeix aquest quadre (ja ho tenim tot posat en un sol quadre)

Ací teniu una captura de pantalla de com pot quedar l'escriptori



☑ **Configurar el navegador de fitxers**

Llocs | Carpeta personal | Edita | Preferències

- Vistes predeterminades de les carpetes
- Comportament (un sol clic)
- Mostra (informació de les icones)
- Columnes de la llista (que volem veure en obrir el navegador)
- Previsualització (es pot anular veure les miniatures de les fotos, és més ràpid)
- Suport (què fer amb cada suport: CD, DVD, etc)

4.Synaptic: instal·lar programari

El **Gestor de paquets Synaptic** ens permet posar i llevar programes sense:

- Haver de buscar-los en la web, ho farà ell.
- Preocupar-se per les llibreries o altres mòduls necessaris, ell posa (o lleva) les necessàries

☑ Instal·lar altres programes

1. Sistema > Administració > Gestor de paquets **Synaptic**
2. Clic a **Refresca** per actualitzar la informació (si no ho està)
3. Escriure el nom del programa a la finestra "Cerca ràpida"
 - A la llista de programes apareix el que busquem
 - Clic dreta sobre el nom (principal) del programa
 - Seleccionar per instal·lar
 - Marcar els canvis addicionals
 - Repetir el procés per a tots els programes que volem instal·lar
4. Clic en "Aplicar" per fer-ho tot d'una sola passada

☑ Programes recomanats

Programari	Què fa?	S'instal·larà en ...
Pyrenamer	Renombrar grups d'arxius	<i>Accessoris</i>
Stellarium	Planetari molt complet	<i>Ciència</i>
Files Types Editor	Editor dels tipus d'arxiu i programes associats	<i>Eines del Sistema</i>
System Profiler and Benchmark	Analitzador del maquinari del teu equip	<i>Eines del Sistema</i>
UNetBootin	Creador de Live USB drives	<i>Eines del Sistema</i>
Gimp	Editor d'imatges i retoc fotogràfic	<i>Gràfics</i>
QCAD	Dibuix tècnic en 2D: plànols tècnics	<i>Gràfics</i>
Sound Converter	Convertir arxius d'àudio a d'altres formats	<i>So i Vídeo</i>
VLC	Reproductor de vídeo molt universal	<i>So i Vídeo</i>

☑ Fonts de lletra

- Sistema > Administració > Gestor de paquets **Synaptic**
- Lleva les fonts àrabs i orientals (Corea, Xina, Japó, Índia, etc.)
- Posar les fonts que es desitgen (dels paquets que hi ha per defecte)

En **cercar**, poses **ttf** i ja decidei-xes tú mateix.

☑ Com afegir fonts de programari (repositoris o dipòsits)

Un **repositori** és un lloc web on estan els **paquets** de programes. Hi ha quatre tipus de programari:

- Programari de codi obert mantingut per Canonical (**main**)
- Programari de codi obert mantingut per la comunitat Ubuntu (**Universe**)
- Controladors propietaris per a dispositius (**restricted**)
- Programari lliure, però d'altres empreses (**multiverse**)

Afegir paquets des de les fonts de programari es pot fer de tres formes diferents:

1. Des del Terminal

a) Entrar a Aplicacions > Accesoris > Terminal

b) Editar l' arxiu `sources.list`: `$ sudo gedit /etc/apt/sources.list`

- El **gedit** (un editor de text pla, molt útil) obri l'arxiu i ...
- Anem a la fi de l'arxiu i escrivim ... (el *text en cursiva* que hi ha més avall)
- Guardar, eixir del gedit i actualitzar el llistat de programes.

2. Sistema > Administració > Gestor de paquets Synaptic > Paràmetres | Dipòsits

3. Sistema > Administració > Fonts de programari > Programari de tercers > Afegeix

En qualsevol cas, escriure el text adient (Exemple: instal·la OpenOffice.org en Ubuntu 8.10)

```
deb http://ppa.launchpad.net/openoffice-pkgs/ubuntu intrepid main
```

5. Aplicacions | Centre de Programari Ubuntu

És una forma més simple d'afegir i llevar programes, que contempla molts programes de tot tipus. En entrar, fes clic sobre cada icona i veuràs els programes que hi ha disponibles (un fum!).

6. Configuracions opcionals

☑ Actualitzar JAVA

- Sistema > Administració > Gestor de paquets Synaptic
- En la finestra Cercar escriure "jre"
- Marcar el paquet **sun-java6-jre** per instal·lar (els jdk són per a programadors en java)
- Acceptar les dependències (altres programes necessaris) que es generen
- Clic en Aplica per aplicar tots els canvis marcats

☑ Deshabilitar la sol·licitud de contrasenya a l'inici

Sistema > Administració > Usuaris i Grups: des d'allí es pot llevar la contrasenya d'entrada.

7.Manteniment Ubuntu

☑ **Esborrar kernels antics**

Les actualitzacions del kernel d'Ubuntu s'afegeixen al sistema sense esborrar les antigues (per seguretat). Si tot funciona bé, podem esborrar els kernels antics. No s'ha d'esborrar l'últim kernel (numeració més alta) ni el kernel **linux-image-generic** que és necessari per a les actualitzacions.

Entrar al terminal: Aplicacions | Accesoris | Terminal

Veure les versions de kernel que tenim instal·lades

```
$ dpkg --get-selections | grep linux-image
```

```
linux-image-2.6.27-11-generic      install
linux-image-2.6.27-9-generic      install
linux-image-2.6.27-7-generic      install
linux-image-generic               install
```

Eliminar les versions antigues (demanarà password)

```
$ sudo apt-get remove linux-image-2.6.27-7-generic
$ sudo apt-get remove linux-image-2.6.27-9-generic
exit
```

Eliminar les versions antigues (sense esborrar fitxers de configuració?)

```
$ sudo aptitude purge linux-image-2.6.27-7-generic
$ sudo aptitude purge linux-image-2.6.27-9-generic
```

☑ **Eliminar fitxers i dependències inútils (ja no cal en Ubuntu 9.10)**

```
$ sudo apt-get clean          (esborra l'arxiu de fitxers baixats)
$ sudo apt-get autoclean     (esborra tots els arxius de fitxers baixats)
$ sudo apt-get autoremove    (esborra tots els paquets no utilitzats)
$ sudo apt-get check         (comprova que no hi ha dependències trencades)
$ sudo apt-get help         (mostra les opcions apt-get)
```

☑ **A partir de l'Ubuntu 9.04**

Ja té una opció que fa aquestes tasques: **Sistema > Administració > Netejador del sistema**

8. Un poc més avançat

☑ Baixar-se la font d'ubuntu (per exemple)

- Anar a Sistema | Aplicacions | Accessoris | **Terminal**
- `$ sudo apt-get install ttf-ubuntu-title`
- `exit` (per sortir, quan acabe)

(També es pot fer amb el Synaptic, però així ja saps fer-ho de les dues maneres).

☑ Salt 4.0 Linux

- Descarregar el fitxer salt-4.tgz a una carpeta
- Des del Terminal
 - Situarse a la carpeta corresponent
 - `tar xzf salt4.tgz -C /tmp`
 - `sudo dpkg -i /tmp/salt*.deb`
 - `sudo apt-get -f install`
 - `exit`

☑ Treballar amb particions NTFS (ntfsprogs)

```
$ sudo apt-get install ntfsprogs
```

NTFSPROGS és un conjunt d'eines específiques per a treballar sobre les particions NTFS des del kernel de Linux. En instal·lar-lo apareixen actives les opcions pertinents en el GParted.

- `ntfsfix` - Fix common filesystem errors and force Windows to check NTFS.
- `mkntfs` - Format a partition with an NTFS filesystem, optionally bootable.
- `ntfsinfo` - Show some information about an NTFS partition, or files or directories within it.
- `ntfslabel` - Show, or set, an NTFS partition's volume label.
- `ntfsresize` - Resize an NTFS partition without losing data.
- `ntfsundelete` - Recover deleted files from an NTFS partition.

... per veure la resta d'opcions, consultar la informació en el Synaptic

☑ Comprovar les sumes md5

`md5` és un algoritme que detecta errors en els paquets descarregats des d'una web. Així podem saber si la descàrrega del fitxer ISO s'ha fet bé, abans de cremar-la en un CD.

Accedir a la web on estan els arxius

<ftp://ftp.caliu.cat/pub/distribucions/ubuntu-cat/>

Cercar l'arxiu .iso adient i descarregar-lo a l'Escriptori

ubuntu-9.10-desktop-i386-CatalanRemix.iso

646,9 MB

Cercar l'arxiu .md5 corresponent

ubuntu-9.10-desktop-i386-CatalanRemix.iso.md5 76 bytes

Clic sobre ell i copiar la cadena de text

d044a2a0c8103fc3e5b7e18b0f7de1c8

ubuntu-10.04-desktop-i386.iso

Obrir l'editor de text **Gedit**: Aplicacions | Accessoris | Editor de text

- Enganxar la cadena copiada abans
- Guardar l'arxiu amb un nom adient (ubuntu-9.10 md5) per exemple

Entrar al **Terminal**: Aplicacions | Accesoris | Terminal

- \$ cd Escritori
- \$ md5sum ubuntu-9.10-desktop-i386-CatalanRemix.iso

En uns segons apareix el resultat

- \$ fb3d5cc54907ae37cb8a4b291ca0856f ubuntu-9.04-desktop-i386-CatalanRemix.iso

Copiar aquesta cadena i enganxar-la a l'arxiu de text

Comparar els dos resultats (han de ser iguals)

- 1. 0039d913fcbc31a2ae2798e2215316e1 ubuntu-9.10-desktop-i386-CatalanRemix.iso
- 2. 0039d913fcbc31a2ae2798e2215316e1 ubuntu-9.10-desktop-i386-CatalanRemix.iso

D'ací es poden pillar les sumes MD5 que hi ha a la pàgina central d'Ubuntu (en anglés)

<https://help.ubuntu.com/community/HowToMD5SUM>

8790491bfa9d00f283ed9dd2d77b3906

ubuntu-9.10-desktop-i386.iso

☑ **Configurar el GRUB**

\$ sudo cp /boot/grub/menu.lst /boot/grub/menu.lst.backup

... fa una còpia de seguretat

\$ sudo gedit /boot/grub/menu.lst

... edita el GRUB

S'obri el **gedit** i es poden modificar els paràmetres del GRUB (Les línies que comencen per # són comentaris, les línies de programa no tenen #):

default n	començant des de 0, el número de línia de la llista de kernels que apareix en arrencar. Canviant n s'arrenca per defecte des de qualsevol sistema o kernel
timeout 10	indica 10 segons d'espera abans de que es tanque el GRUB
#hiddenmenu	si es lleva #, no es para a seleccionar el sistema operatiu. Pulsar ESC per veure'l

clic en guardar

tancar el document

\$ exit

... eixir del gedit, torna a Terminal

... eixir del Terminal

```
# menu.lst - See: grub(8), info grub, update-grub(8)

## default num
# Set the default entry to the entry number NUM. Numbering starts from 0, and
# the entry number 0 is the default if the command is not used.
#
# You can specify 'saved' instead of a number. In this case, the default entry
# is the entry saved with the command 'savedefault'.
# WARNING: If you are using dmraid do not use 'savedefault' or your
# array will desync and will not let you boot your system.
default          0

## timeout sec
# Set a timeout, in SEC seconds, before automatically booting the default entry
# (normally the first entry defined).
timeout          10

## hiddenmenu
# Hides the menu by default (press ESC to see the menu)
#hiddenmenu
```

9. Notes diverses

Icones d'Ubuntu

usr/share/icons Hi ha un fum d'icones.png

Sistema > Preferències > Connexions de xarxa

Seleccionar **Auto eth0** > Editar

Els valors que tinc són:

Amb fil:	MAC	00 : 90 : F5 : 44 : D6 : 37
	MTU	Automàtic (bytes)
Seguretat:		802.1x (en blanc)
Paràmetres IPv4:		automàtic (DHCP)

Fallo de funcionamiento de teclado numérico

Si el teclado numérico no funciona, revisad los siguientes pasos:

- Sistema > Preferències > Tecnologies assistives
- S'obri la finestra **Preferències de la tecnologia assistiva**
- Clic en **Accessibilitat del teclat**
- S'obri la finestra **Preferències del teclat**
- En pestanya **Teclat del ratolí** desmarcar **Es pot controlar el punter utilitzant el teclat**.

10.D'on he recopilat l'informació

www.guia-ubuntu.org	http://www.ubuntu-es.org	http://ca.wikipedia.org/wiki/Ubuntu
www.ubuntu.cat	http://www.gnu.org/home.ca.html	http://es.wikipedia.org/wiki/Ubuntu
www.informatics.cat	http://www.gnulinix.cat/	http://linux.softcatala.org/

... i vaja! Al Google li poses “manual Ubuntu” o similar i n'ixen a cabassades.

11.Comandos Linux

Comandos linux de archivos y directorios

Comandos linux de ficheros y directorios, crear y borrar directorios; listar, copiar, renombrar y borrar archivos, crear enlace entre archivos.

ls	Listar archivos y directorios
cp	Copiar archivos y directorios
pwd	Mostrar el nombre del directorio de trabajo actual
cd	Cambiar de directorio
sort	Ordenar ficheros
mkdir	Crear directorios
touch	Crear o actualizar ficheros
rm	Borrar archivos y/o directorios
rmdir	Borrar directorios vacios
mv	Mover o renombrar archivos
more	Muestra ficheros página a página
less	Muestra Ficheros página a página
cat	Mostrar ficheros de forma continua
head	Ver el inicio de un archivo
tail	Ver las últimas líneas de un archivo
find	Buscar archivos
grep	Buscar el patrón pasado como argumento en uno o más archivos
wc	Calcular la cantidad de cadenas y palabras en archivos
ln	Crea enlace entre ficheros

Comandos linux para programar la ejecución de comandos

Comandos linux para programar la ejecución de comandos una vez o de forma reiterada.

crontab	Ejecutar comandos linux a intervalos de tiempo regulares
at	Ejecutar un comando linux un vez

Comandos linux para archivar y comprimir ficheros

Comando linux usados para archivar, extraer y comprimir ficheros.

tar	Almacenar y extraer ficheros de un fichero archivador
gzip	Comprimir ficheros
bzip2	Comprimir ficheros

Comandos linux de atributos y permisos

Comandos linux para atributos y permisos de archivos y directorios.

chown	Cambiar el propietario de un archivo
chgrp	Cambiar el grupo propietario de un archivo o grupo de archivos
chmod	Cambiar los permisos de accesos a los archivos y directorios

Comandos linux para el control de procesos

Comandos linux para el control de los procesos en ejecución, información del estado de los mismos, terminar procesos, establecer prioridad de programas.

ps	Informa del estado de los procesos
pstree	Muestra los procesos en forma de estructura de arbol
top	Muestra los procesos que se estan ejecutando en ese momento, mostrando los que más CPU consumen
kill	Terminar un proceso por ID
killall	Terminar procesos por nombre
nice	Ejecutar un programa con la prioridad de planificación modificada
renice	Altera la prioridad de los procesos en ejecución

Comandos Linux (cont...)

Comandos linux del Sistema

Comandos linux del sistema (reiniciar y apagar máquina, cerrar sesión de trabajo, uso de memoria, instalar paquetes).

date	muestra fecha y hora actual del sistema
cal	muestra el calendario del mes actual
uptime	tiempo que lleva encendida la máquina
df	espacio libre en los discos
du	espacio usado por los directorios y ficheros
free	uso de memoria y swap
dmesg	muestra mensajes del kernel durante el arranque del ordenador
reboot	reinicia la máquina
halt	apaga la máquina
shutdown	cierra el sistema
init	control de inicialización de procesos
exit	Cerrar sesión actual
clear	borrar pantalla
bc	calculadora
man	formatear y mostrar las páginas del manual en línea
uname	imprime información del sistema
hostname	muestra o establece el nombre del sistema
domainname	nombra o establece el nombre de dominio NIS/YP del sistema
mkfs	construir un sistema de ficheros de linux
fdisk	manipular tablas de particiones de linux
fsck	chequear y reparar sistemas de ficheros
mount	montar un sistema de ficheros
umount	desmontar sistema de ficheros
rpm	instalar los paquetes RedHat

Comandos linux de administración de usuarios

Comandos linux para las operaciones vinculadas con usuarios (adicionar, borrar y cambiar usuario, crear grupo,etc).

useradd	adicionar nuevo usuario
userdel	borrar cuenta de usuario
passwd	cambiar contraseña de usuario

su	cambio de usuario
logname	muestra el nombre de usuario
id	muestra los datos de identificación del usuario
who	muestra los usuarios del sistema
last	muestra información de los últimos usuarios que han usado el sistema
groupadd	crear un nuevo grupo
nail	:enviar y recibir correo de internet
pine	lector de correo en modo texto
mesg	controlar el acceso a escritura a la terminal
write	enviar mensaje a otro usuario
wall	enviar mensaje a todos los usuarios
w	muestra que usuarios estan conectados a la máquina y que estan haciendo

Comandos linux de red

Comandos linux para operaciones de red (mostrar estado de la red, configurar red, enviar paquetes, etc)

netstat	mostrar el estado de la red
ifconfig	configurar interfaz de red
nmap	escanear red
ping	enviar paquetes
nslookup	consultar servidores de nombres de dominio
telnet	comunicación interactiva con otro host
route	manipular tabla de enrutamiento IP

Índex de continguts

1. Versions d'Ubuntu.....	1
2. Instal·lar Ubuntu.....	1
Aconseguir Ubuntu.....	1
Iniciar la instal·lació (des de Windows XP ;-).....	2
Passes prèvies.....	2
Provar Ubuntu al nostre ordinador.....	2
Instal·lar Ubuntu.....	2
Particions (en un disc de 80 GB, per exemple).....	2
Dades importants per crear l'usuari principal.....	3
Per a usuaris experts!.....	3
Instal·lació nova, preservant l'usuari antic i les dades.....	3
Instal·lació neta amb usuari nou, sense perdre les dades del vell.....	3
3. Configurar Ubuntu.....	4
Comprovar l'idioma i actualitzar els mòduls.....	4
Actualització del sistema (ara sí).....	4
Posar llançadors (icones) a l'escriptori.....	4
Configurar el quadre (la barra d'eines) del sistema.....	4
Configurar el navegador de fitxers.....	5
4. Synaptic: instal·lar programari.....	6
Instal·lar altres programes.....	6
Programes recomanats.....	6
Fonts de lletra.....	6
Com afegir fonts de programari (repositoris o dipòsits).....	7
5. Aplicacions Centre de Programari Ubuntu.....	7
6. Configuracions opcionals.....	7
Actualitzar JAVA.....	7
Deshabilitar la sol·licitud de contrasenya a l'inici.....	7
7. Manteniment Ubuntu.....	8
Esborrar kernels antics.....	8
Eliminar fitxers i dependències inútils (ja no cal en Ubuntu 9.10).....	8
A partir de l'Ubuntu 9.04.....	8
8. Un poc més avançat.....	9
Baixar-se la font d'ubuntu (per exemple).....	9
Salt 4.0 Linux.....	9
Treballar amb particions NTFS (ntfsprogs).....	9
Comprovar les sumes md5.....	9
Configurar el GRUB.....	10
9. Notes diverses.....	11
Icones d'Ubuntu.....	11
Sistema > Preferències > Connexions de xarxa.....	11
Fallo de funcionamiento de teclado numérico.....	11
10. D'on he recopilat l'informació.....	12
11. Comandos Linux.....	12